

PURE NÁVOD K POKLÁDCE

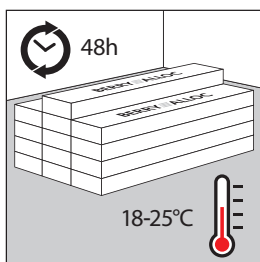
1

Pure Click 40 je vinylová podlaha navržena pro domácí užití.

Pure Click 55 je vhodná pro domácí i komerční použití jako jsou obchody, hotelové pokoje atd. ...

Aby jste dosáhli perfektního výsledku doporučujeme důsledně dodržovat tyto pokyny k pokládce.

1. PŘÍPRAVA



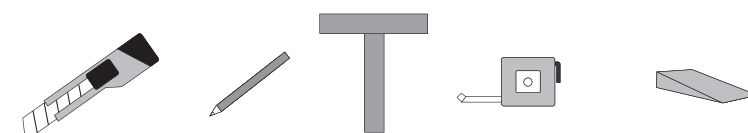
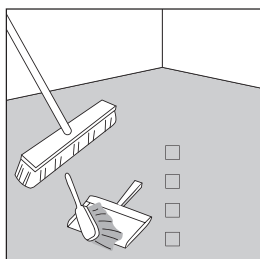
DOPRAVA A SKLADOVÁNÍ

Přepravujte podlahu na rovném povrchu. Podlaha by měla být skladována v původním obalu v malých úhledných hromádkách (max. 5 krabic na sobě).

Je důležité skladovat podlahu po dobu nejméně 48 hodin při pokojové teplotě (18-25°C) před samotnou pokládkou. Tato teplota by měla být udržována po celou dobu instalace a také nejméně 24 hodin po instalaci.

Skladování: PURE musí být skladován ve vnitřních prostorách.

NÁSTROJE



Vylamovací nůž, pila, tužka, úhelník, metr, klínky



PODKLAD

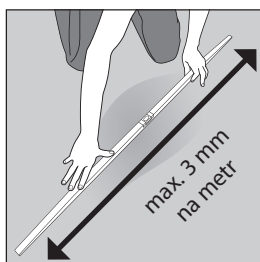
Pečlivá příprava podkladu je zásadní pro vynikající výsledek. Hrubost nebo špatná rovinnost podkladu (více než 3 mm na metr) může být kopírována novou podlahou, což má za následek nevzhledný povrch a způsobit nadměrné opotřebení na vysokých místech nebo prohlubeniny na nižších místech.

Odstraňte všechny stopy omítky, barev, lepidla, oleje, maziva, ... Podklad musí být čistý, rovný, suchý a stabilní. Odstraňte textilní podlahové krytiny (jako koberec, plstěné rohože...). Odstraňte veškeré nečistoty (včetně hřebíků) a vyluxujte.

Pure Click může být instalován na beton, dlaždice, dřevo a většinu dalších tvrdých podlahových krytin, za předpokladu, že podklad je hladký, suchý a čistý.

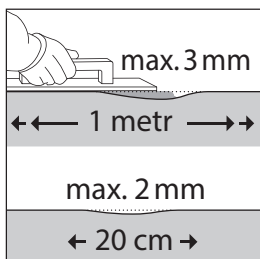
Přestože Pure Click není citlivý na vlhkost, musí být podklady kontrolovány z hlediska vlhkosti.

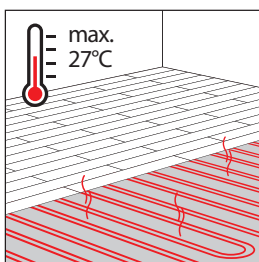
Je-li přítomna vlhkost, je třeba provést utěsnění před samotnou pokládkou. Nadměrná vlhkost může generovat výskyt plísní a hub.



Ujistěte se, zda odchylka rovinnosti podlahy je maximálně 3 mm na metr a 2 mm na 20 cm. V případě, že je tato podmínka překročena, podklad musí být vyrovnán vhodným plnivem nebo stěrko-
vací hmotou a zkontrolujte, zda je potřeba další tmel.

Pokud si nejste jisti, o kvalitě a vhodnosti svého podkladu pro instalaci Pure Clicku obraťte se o pomoc na svého prodejce.





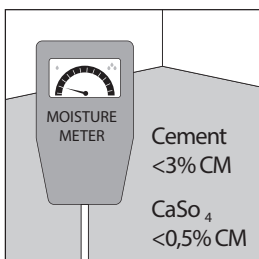
Podlahové vytápění

Pure Click je kompatibilní s podlahovým vytápěním a chladicími systémy, za předpokladu, že teplota vyhřívané podlahy nepřekročí 27 °C.

Vypněte podlahové vytápění 24 hodin před instalací a také během instalace. Po 24 hodinové aklimatizaci zvyšujte postupně zahřívání podlahy o 5 °C každý den, až do max teploty 27 °C.

V případě elektrického podlahového vytápění se nesmí překročit 60 W / m².

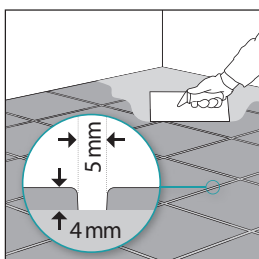
Svrchní konstrukce podlahového vytápění / chladicího systému musí být tvrdá a rovná.



Příprava v případě betonu / potěru podkladu

Nechte beton dostatečně vyschnout. Obsah vlhkosti podkladu musí být menší než 75 RH při min. 20 °C max 3% CM u cementu a 0,5% v případě anhydritu. Vždy zaznamenávejte a uchovávejte vaše výsledky měření obsahu vlhkosti.

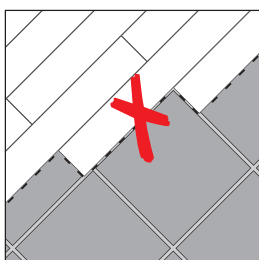
Vyspravte nerovnosti povrchu vhodnou opravnou hmotou a zkontrolujte, zda není potřeba další nátěr nebo tmel. Povrch poté vyluxujte a tím se odstraní všechny nečistoty.



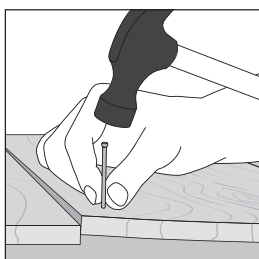
Příprava podkladu v případě dlaždic

Zkontrolujte podklad z hlediska vlhkosti.

Není nutné tmelit spáry dlažby pokud nepřekročí 5 mm šířku a 4 mm hloubku.



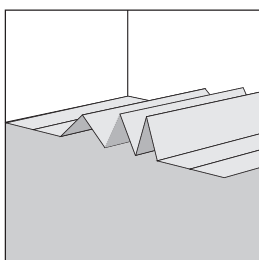
Nikdy nemějte spoje nové podlahy tak, aby se paralelně kryly se spoji původní spodní dlažby.



Příprava v případě dřevěného podkladu

Zkontrolujte podlahu kvůli hmyzímu napadení.

Ujistěte se, že podklad je rovný a volné části jsou připevněny (hřebíky).

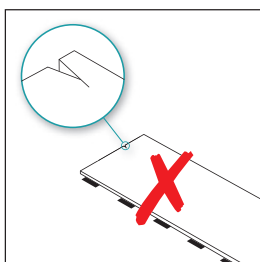


PODLOŽKA

Doporučujeme používat BerryAlloc LVT podložku (DreamTec +) ke snížení kročejové hlučnosti.

Ve vlhkých prostorách, jako jsou koupelny, doporučujeme umístit parotěsnou zábranu v případě, že váš podklad není voděodolný (např. dřevěné trámy)

2. DŮLEŽITÁ UPOZORNĚNÍ

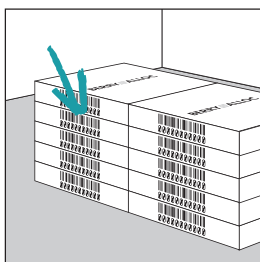


Pure Click není vhodný pro všechna venkovní použití, solária nebo sauny.

Vyhnete se dlouhotrvajícímu vystavení přímému slunečnímu záření. Extrémní sluneční svit, vysoká teplota a velké teplotní výkyvy mohou způsobit poškození Vaší podlahy.

Zkontrolujte před i během instalace všechny lamely kvůli viditelným defektům (v optimálních světelných podmínkách!). Prkna s vadami nesmí být použita.

Zajistěte mix lamel z různých krabic, tak aby se minimalizovalo kolísání odstínu. Tím bude zajištěn přirozený vzhled podlahy.



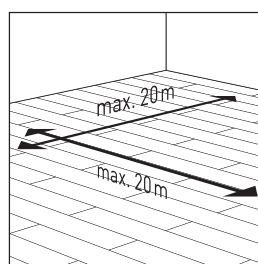
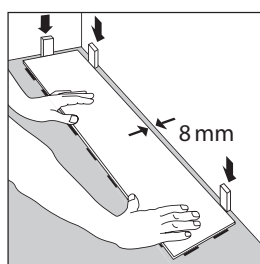
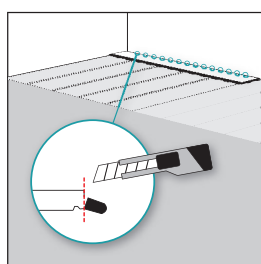
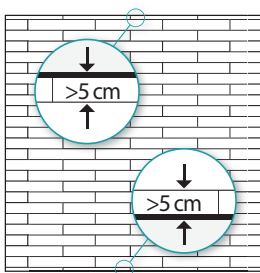
Pro dlažby: Používejte pouze jedno číslo výrobní šarže pro každou instalaci. Číslo šarže si uchovejte pro případ další potřeby spolu s objednávkou nebo fakturou (šarže je vždy vytištěna na balíku).

3. POKLÁDKA

Před pokládkou zkontrolujte, že jsou lamely bez viditelných vad.

Vinylové podlahy Pure Click by měly být instalovány plovoucím způsobem, což znamená, že se podlaha může pohybovat v libovolném směru a má dostatečný prostor u všech stěn nebo pevných objektů, tzn. že nikde není pevně přichycená (šrouby, hřebíky) k podkladu.

Instalace podlahy musí být poslední pracovní operace v rámci projektu. Kuchyňské linky, krby atd. nemohou být instalovány na položenou podlahu.



Změřte prostor a naplánujte si pokládku. Měřením si budete schopni určit, zda potřebuje první řada seříznout. První a poslední řada nesmí být užší než 5 cm.

V případě, že první řada nemusí být upravena na šířku, je nutné odřezat zámky na straně, která je obrácena ke zdi.

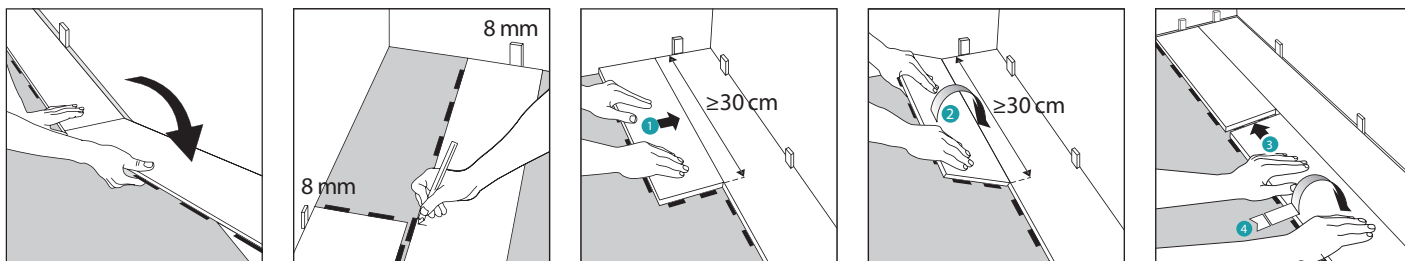
Je důležité nechat 8 mm dilatační spáru kolem celého obvodu podlahy a kolem sloupů, potrubí, prahů apod.

Největší doporučená plocha je 20 x 20 m. Dilatace musí být také použita u dveří, a je-li plocha delší / širší než 20m.

Ujistěte se, že jste smíchali lamely z různých krabic tak, aby se minimalizovalo kolísání odstínu. Tím se zajistí přirozeně vypadající podlaha.

Nepoužívejte při pokládce kladivo. Lamely řezejte dekorem nahoru.

PRKNA



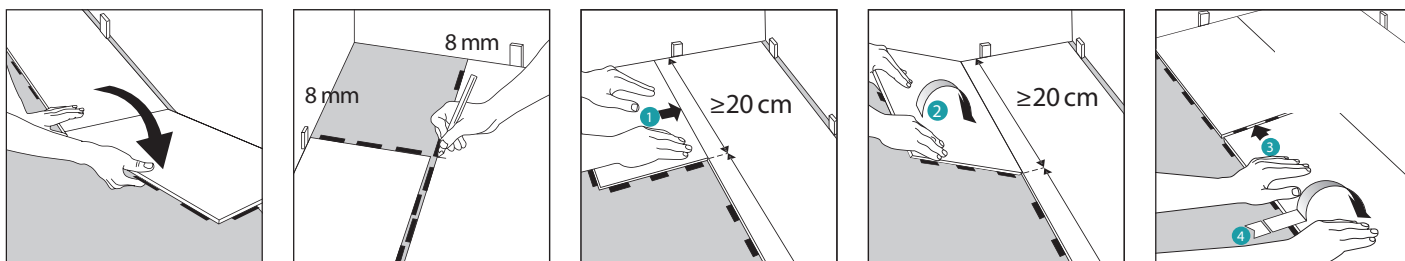
Přeložení lamel musí být vždy min 30cm (tzn. zaklapnuté min. 3 zámkové spoje lamely)

Použijte zbytek dořezu z předchozí řady na začátek řady následující (pokud má min 30 cm - viz předchozí informace).

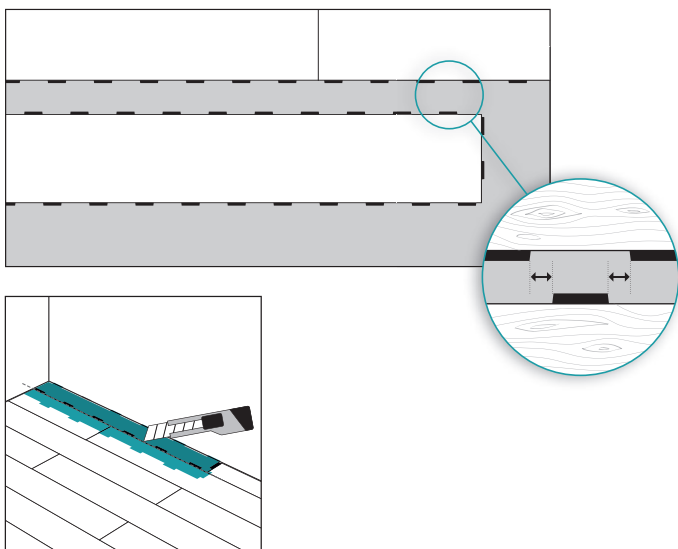


Pure Click může být kladen do různých vzorů.

DLAŽDICE



Přeložení jednotlivých dílců dlažby musí být vždy minimálně 20 cm (= 2 zámkové spoje) při zakládání další řady. Použijte zbytek dořezu z předchozí řady na začátek řady následující (pokud má min 20 cm- viz předchozí informace).



Zámky nové řady musí být umístěny vždy přesně uprostřed 2 zámků řady předcházející.

Od druhé řady vždy spojíte nejdříve krátkou stranu a až poté dlouhou stranu lamely.

Při pokládce poslední řady dejte lamelu na vrchní stranu poslední položené lamely. Další lamelu obraťte dekorem dolů, položte ke zdi a obkreslete si dle spodní lamely. Lamelu poté dle nákresu uřízněte tak, aby pasovala do volného místa.

U obložek dveří si položte lamelu lícem dolů a uřízněte na potřebnou délku. Pak zasuňte pod obložky dveří.

4. UKONČENÍ

Pro perfektní výsledek používejte originální doplňkové příslušenství Pure Click . Obvodové lišty nikdy nepřichytávejte přímo k podlaze, ani lepidlem ani silikonem.

5. ÚDRŽBA

Doporučujeme si ponechat pár lamel z původní dodávky na případné opravy.

ROHOŽKY

Chcete-li si zachovat svou podlahu v dobrém stavu, je důležité umístit u všech vchodů negumové rohožky, aby se zabránilo průniku nečistot nebo štěrku na podlahu.

na podlaze. Umístění rohožek eliminuje abrazivní částice z obuvi a snižuje případné škody na podlaze. Nepoužívejte gumové rohože jelikož dlouhotrvající kontakt s gumou může způsobit trvalé skvrny na Vaší podlaze.

Kolečkové kancelářské židle, nohy nábytku, fitness zařízení, ... by měly být opatřeny negumovými kolečky, aby nedošlo k trvalému poškození na Vaší podlaze.

Použijte měkké, negumové (filcové) chrániče/podložky pod nohy nábytku a nohy židlí.

ČIŠTĚNÍ

Nikdy nepoužívejte přípravky na údržbu, které obsahují vosk nebo olej.

Počáteční čištění

Nejprve je nutné odstranit veškeré nečistoty a prach z podlahy koštětem nebo vysavačem. Pak podlahu vytřete čistou vodou a vhodným neutrálním čisticím prostředkem (nejméně dvakrát nebo dokud nebude voda z vytírání čistá). Důrazně doporučujeme používat original BERRYALLOC čisticí prostředky na vinyl. Jakýkoli jiný čisticí prostředek může obsahovat látky, které mohou poškodit elastický povrch podlahy. Jiné specifické ošetření povrchu podlahy není potřeba a je po pokládce zbytečné.

Pravidelné čištění

Vysavačem nebo vlhkým mopem. V případě potřeby použijte roztok čisté vody a saponátu nebo emulzi na domácí čištění podlah.

Důrazně doporučujeme používat original BERRYALLOC čisticí prostředky na vinyl, jelikož ostatní produkty mohou poškodit povrch Vaší podlahy. Na podlahu nelijte vodu ani na ní nenechávejte louže vody. Podlahu důkladně omyjte od čistících prostředků a vytřete do sucha..

Pozn: Podlaha může být kluzká, když se namočí. Veškeré znečištění by mělo být co nejrychleji odstraněno a vyčištěno.

Nepoužívejte chlorovaná rozpouštědla. Nikdy nepoužívejte vosky a podlahu nelakujte.

6. ZÁRUČNÍ PODMÍNKY

Záruka pro prvního uživatele:

Pure Click podlahy jsou v záruce za normálních podmínek použití a bez výrobních vad ode dne nákupu původním zákazníkem.

Tato záruka se vztahuje na veškeré abnormální zhoršení kvality tohoto produktu,

při dodržení podmínek z tohoto návodu k pokládce a údržbě. Tato záruka zahrnuje výměnu vadných Pure Click lamel a to ve stejné nebo podobné kvalitě z aktuální kolekce Pure Click v době vzniku reklamace. Tato záruka nezahrnuje finanční náhrady a v žádném případě nezahrnuje náklady na odstranění podlahy nebo pokládku podlahy.

Tato záruka se nevztahuje na:

- Normální opotřebení podlahy
- Jakékoliv mechanické poškození nebo jiné změny podlahy způsobené konáním neslučujícím se s pokyny pro instalaci BerryAlloc
- Nehody, nesprávné použití nebo zneužití
- Na škody způsobené použitím nevhodné čisticí metody nebo prostředku
- Poškození těžkými židlemi a nábytkem: je doporučeno používat plstěné podložky pod židle a nábytek pro snížení rizika poškrábání a čar
- Škody způsobené pískem nebo štěrkem: je doporučeno používat rohožky na vnitřní a vnější straně všech vchodových dveří tak, aby se zabránilo roznesení nečistot po podlaze
- Poškození v důsledku poškrábání
- Instalace jakéhokoli jiného vzoru než popsaného pod bodem „Pokládka“

Jakmile zjistíte závadu na Vaší podlaze, obraťte se do 14 dní na svého prodejce s originálním dokladem o koupi.
Pro více informací: www.berryalloc.com

7. PRÁVNÍ INFORMACE

Tento dokument představuje obecný návod na pokládku podlah, založený na posledních dostupných informacích. Pro co nejlepší výsledek, a platnost záruky, dodržujte prosím pečlivě tyto pokyny.